

מט עזר – נעים להכיר

פז עינת

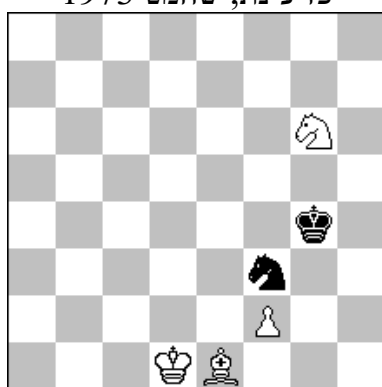
תחום מט העזר ידוע בבעיות שחמט כבר מאמצע המאה ה-19 והוא כיום אחד מהפופולריים ביותר בבעיות השחמט.

במט עזר הלבן והשחור משתפים פעולה על מנת להנחית מט על המלך השחור במספר מסעים מסויים. כלומר, השחור עוזר ללבן להנחית מט על מלכו.

ברירת המחדל בבעיות מט עזר היא שהשחור מתחיל. בבעיית מט עזר בשני מסעים כל צד עושה שני מסעים: שחור – לבן / שחור – לבן מט. בבעיות בהן הלבן מתחיל מוסיפים לדרישה חצי מסע: מט עזר בשניים וחצי מסעים: לבן / שחור – לבן / שחור – לבן מט.

במרבית הבעיות בימינו לכל בעיה יש שניים או יותר פתרונים. לעיתים המחברים משיגים פתרונים נוספים בבעיה על ידי תאום: שינוי קל בעמדה, כמו הזזה של כלי אחד למקום אחר.

פז עינת, שחמט 1973



מט עזר ב-2 מסעים
2 פתרונים

נבחן כמה דוגמאות:

בבעיה הפשוטה משמאל ישנם מטי מודל, מטים בהם כל

ערוגה מוגנת פעם אחת:

פתרון 1: 1. פח2 ו3+2. מח3 פו4 #

פתרון 2: 1. פז5 פו4 2. מח4 ו3 #

הבעיה מציגה גם רעיון נוסף: החלפת סדר מסעי הלבן בין הפתרונים.

מרבית בעיות מט העזר מציגות תוכן עשיר הכולל מגוון רעיונות ושילובים של מהלכים אסטרטגיים. נבחן שלוש דוגמאות נוספות.

בבעייתו הנהדרת של בלאושטיין יש שילוב של כמה רעיונות:

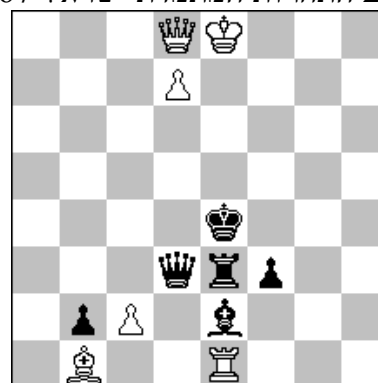
פתרון 1: 1. מהא3 מהז5 2. צב3 ג3 #

פתרון 2: 1. מהא6 מהו6 2. רב5 ג4 #

הרעיון הבולט הראשון הוא פנוי הקווים על ידי המלכה השחורה. פינוי כזה, לאורך הקו, נקרא נושא "בריסטול". רעיון נוסף הוא "חצי-הכפיתה" על טור ה': כלי שחור אחד עוזב את הקו והשני נשאר כפות כאשר הכפיתה מנוצלת למתן המט. לסיום, יש "מט-סוללה" על ידי סוללת הרץ/רגלי. זה לא סתם מט סוללה, הרגלי הלבן גם חוסם את הקו של הצריח השחור פתרון הראשון ושל הרץ בפתרון השני. הצורך בחסימה הזאת גם קובע על איזה ערוגה ליד המלך השחור ישמור הרגלי הלבן במסע המט. בפתרון הראשון הוא ישמור על ד4 ולכן המלכה הלבנה נוסעת אל ז5, כדי לשמור על ד5. לחליפין, בפתרון השני הרגלי ישמור על ד5 ולכן המלכה הלבנה נוסעת אל ו6, לשמור על ד4. הכל משתלב כאן באופן מושלם!

ישעיהו בלאושטיין

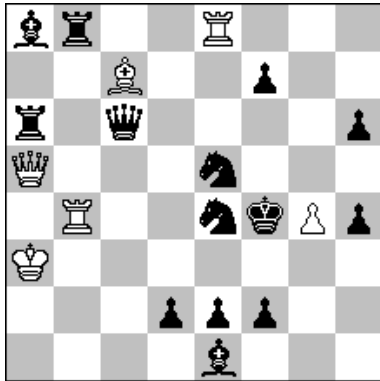
צ.כ. 2 התחרות המתמדת ישראל 1967



מט עזר ב-2 מסעים
2 פתרונים

ז'אן היימן

פרס 2 התחרות המתמדת ישראל 1993



מט עזר ב-2 מסעים
(ב) מהא5 אל א4

לסיום שתי בעיות של אחד ממחברי מטי העזר הטובים ביותר שלנו, ומהטובים בעולם.

פתרון א: 1. מז5 רד8+2. פו6 צז8 #

בבעיה יש "תאום": על מנת לקבל את הפתרון השני מזיזים את המלכה הלבנה אל א4.

פתרון ב: 1. מה3 רב6+2. פג5 צב3 #

בעמדת הדיאגרמה שני הפרשים השחורים כבר כפותים. בעמדת המט של כל אחד מהפתרונים שני הפרשים כפותים, אבל על קווי כפיתה שונים!! בכל פתרון יש לנו מט המנצל כפיתה כפולה.

זה מקום טוב לשאול מדוע יש בבעיה כל כך הרבה כלים? הסיבה היא שהקושי העיקרי בחיבורן של בעיות מט עזר הוא להבטיח שרק הפתרון אליו התכוון המחבר מתקיים. לדוגמא, אם נסיר מהלוח את צא6 יתקיימו פתרונים בהם המלכה נותנת מט על ג3 או א4. ומה תפקידו של הרץ על ה1? בלעדיו יתקיים גם הפתרון 1. ה1=פ צה:5ה2 פו3 צה:4ה #

בבעיה האחרונה על הלבן להנחית מט עם המלכה על ה6 ו-1ז.

איך עושים את זה?

פתרון 1: 1. מהג3 צה5 2. מג6 מה:ח6 #

פתרון 2: 1. צג2 צד2 2. מג5 מה:ז1 #

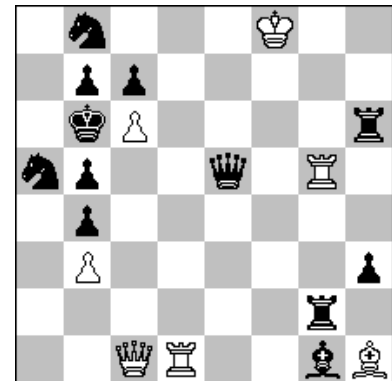
מתרחש בבעיה רעיון מורכב למדי. המלך השחור חייב לצאת אל טור ג' ולשם כך חייבים לחסום את המלכה הלבנה. בפתרון הראשון 1. מהג3 עושה את העבודה. על מנת לתת למלכה הלבנה גישה אל ח6, צז5 צריך לנוע, ומאחר שהמלך השחור יעמוד על ג6 הצריח חייב להישאר על שורה 5. יתרה מכך, אמנם אחרי 2. מג6 המלכה השחורה נכפתת, אבל מסע המט יתיר אותה. לכן, הצרח הלבן נע אל ה5. המסע 1...צה5 חוסם מראש את המלכה השחורה מתוך ידיעה שמסע המט יתיר אותה. רעיון זה, בו יש לחסום כלי כפות מאחר שמסע המט יתיר אותו בהתרה ישירה נקרא נושא "גמאג". נשים לב שקורה דבר נוסף: צז2 נכפת – כפיתה המאפשרת את המט!

אם נעיין עכשיו בפתרון השני נראה שקורה שם בדיוק אותו דבר! 1. צג2 חוסם את טור ג', 1...צד2 פותח את הקו למלכה אל ז1, נשאר להגן על הערוגה ד6 וחוסם מראש את צג2 שמסע המט יתיר אותו. אחרי 2. מג5 המלכה השחורה כפותה ו-2...מה:ז1 מט.

ההרמוניה והאחידות בין שני הפתרונים, בהם מבוצע מהלך אסטרטגי מורכב, היא אחד המרכיבים של ההנאה האומנותית שלנו מהבעיה. הרמוניה ואחידות קיימות גם בשתי הבעיות הקודמות, ואפילו בבעיה הראשונה הפשוטה, ואלה חלק מהמרכיבים העיקריים של האומנות של הקומפוזיציה השחמטית בכלל.

ז'אן היימן

פרס 2 התחרות המתמדת ישראל 1985



מט עזר ב-2 מסעים
2 פתרונים